



SISTEM INFORMASI PENJUALAN SEPEDA MOTOR BERBASIS WEB PADA CITRA MOTOR LUBUKLINGGAU

Rohimin¹

¹ Sekolah Tinggi Manajemen Dan Ilmu Komputer Musi Rawas (STMIK-MURA), Jln. Jendral Besar Moh. Soeharto KM. 13, Lubuk Linggau, Sumatera Selatan, 36125, Indonesia
Email: rohimin@gmail.com

Article History

Received: 17-09-2024

Revision: 22-09-2024

Accepted: 26-09-2024

Published: 26-09-2024

Abstract. Internet is a familiar term, where this network is growing so rapidly. One of the media spread on the internet is the website. The existence of the internet has presented its own nuances in society because it always follows technological advances. Citra Motor Lubuklinggau which is engaged in motorcycle sales and located in the city of Lubuklinggau is currently experiencing difficulties in developing sales and promotion, because Citra Motor Lubuklinggau still uses a conventional sales and promotion system (direct selling). Due to the conventional sales system, Citra Motor Lubuklinggau wishes to develop a better, more profitable, more efficient, and effective sales and promotion system for the Lubuklinggau area, so the author provides a solution by creating a web-based sales and promotion application. Based on the thoughts and background of the problem above, the author is interested in taking the final project with the title “WEB-BASED MOTORCYCLE SALES INFORMATION SYSTEM AT CITRA MOTOR LUBUKLINGGAU”.

Keywords: sales system, information system, web, PHP, Xampp, MySQL.

Abstrak. Internet adalah istilah yang tidak asing lagi, dimana jaringan ini berkembang begitu pesat. Salah satu media yang tersebar di internet adalah website. Keberadaan internet telah menghadirkan nuansa tersendiri ditengah masyarakat, karena selalu mengikuti kemajuan teknologi. Citra Motor Lubuklinggau yang bergerak di bidang penjualan motor dan bertempat di kota Lubuklinggau saat ini mengalami kesulitan dalam mengembangkan penjualan maupun promosi, dikarenakan Citra Motor Lubuklinggau masih menggunakan sistem penjualan dan promosi yang masih konvensional (direct selling). Dikarenakan sistem penjualan yang masih konvensional Citra Motor Lubuklinggau berkeinginan untuk mengembangkan sistem penjualan dan promosi yang lebih baik, lebih menguntungkan, lebih efisien, dan efektif untuk wilayah Lubuklinggau, maka penulis memberikan solusi dengan membuat sebuah aplikasi penjualan barang dan promosi yang berbasis web. Berdasarkan pemikiran dan latarbelakang masalah di atas, maka penulis tertarik untuk mengambil tugas akhir dengan judul “SISTEM INFORMASI PENJUALAN SEPEDA MOTOR BERBASIS WEB PADA CITRA MOTOR LUBUKLINGGAU”.

Kata Kunci: sistem penjualan, sistem informasi, web, PHP, Xampp, MySQL

How to Cite: Rohimin. (2024). Sistem Informasi Penjualan Sepeda Motor Berbasis Web Pada Citra Motor Lubuklinggau. *ACCESS: Journal of Computer Science and Information System*, 1 (1), 23-35.

PENDAHULUAN

Internet adalah istilah yang tidak asing lagi, dimana jaringan ini berkembang begitu pesat. Salah satu media yang tersebar di internet adalah website. Pada awalnya website hanya digunakan untuk menyampaikan informasi secara online, namun sekarang website telah menunjang aktivitas bisnis, seperti e-commerce, e-marketing, online transaction dan lainnya.

(Elides et al., 2021) Keberadaan internet telah menghadirkan nuansa tersendiri ditengah masyarakat, karena selalu mengikuti kemajuan teknologi. Penambahan fasilitas demi menambah kepuasan pelanggan menjadi sisi yang ditonjolkan. Hal ini tentu saja semakin memantapkan posisinya sebagai bagian integral masyarakat. Ia telah menjadi bagian hidup masyarakat masa kini, bukan hanya sebagai rujukan informasi, tetapi juga gaya hidup dan kebudayaan.

Citra Motor Lubuklinggau yang bergerak di bidang penjualan motor dan bertempat di kota Lubuklinggau saat ini mengalami kesulitan dalam mengembangkan penjualan maupun promosi, dikarenakan Citra Motor Lubuklinggau masih menggunakan sistem penjualan dan promosi yang masih konvensional (direct selling) dalam arti pelanggan masih harus datang ke tempat penjualannya langsung dan sistem promosi yang hanya dengan menyebarkan brosur, walau pun sudah berjalan baik di kota Lubuklinggau tetapi ini tidak optimal untuk di zaman sekarang ini, karena tidak semua kalangan dapat menerima informasi mengenai Citra Motor Lubuklinggau ini, jelas ini sangat mempengaruhi penjualan produk Citra Motor Lubuklinggau.

Dikarenakan sistem penjualan yang masih konvensional Citra Motor Lubuklinggau berkeinginan untuk mengembangkan sistem penjualan dan promosi yang lebih baik, lebih menguntungkan, lebih efisien, dan efektif untuk wilayah Lubuklinggau, maka penulis memberikan solusi dengan membuat sebuah aplikasi penjualan barang dan promosi yang berbasis web. Seperti yang telah diterangkan diatas yaitu dengan memanfaatkan internet sebagai sarana untuk menjual produk dan promosi, dengan harapan Citra Motor Lubuklinggau lebih dikenal dan produknya lebih diminati oleh masyarakat Lubuklinggau khususnya dan oleh para pengguna internet umumnya.

METODE

Waktu

Penelitian ini dilakukan lebih kurang selama enam bulan, mulai dari bulan Januari 2022 sampai dengan bulan Juni 2022.

Tempat

Tempat penelitian ini dilakukan pada Citra Motor Lubuklinggau yang beralamatkan di Jl. Yos Sudarso No. 09 Rt. 07 Tanah Periuk Kec. Lubuklinggau Selatan II Kota Lubuklinggau

Sumber dan Teknik Pengumpulan Data

Sumber penulisan proposal skripsi ini didapat langsung dari Citra Motor Lubuklinggau, dan teknik pengumpulan data yang akan digunakan oleh penulis yaitu:

- Dalam proses pengumpulan data ini penulis melakukan pengamatan secara langsung di Citra Motor Lubuklinggau. Sehingga penulis mendapat data yang sesuai dengan keadaan yang sebenarnya.
- metode pengumpulan data dengan cara melakukan tanya jawab secara langsung baik dengan pimpinan maupun karyawan dan karyawan Citra Motor Lubuklinggau sehingga penulis mendapatkan data yang diperlukan.
- Metode dokumentasi adalah suatu metode pengumpulan data dengan cara mengambil atau mengumpulkan dokumen-dokumen yang dianggap perlu dalam proses penulisan laporan ini.

- Pada metode ini penulis melakukan pengumpulan data dengan cara membaca dan mencatat data-data yang ada pada suatu buku atau literature yang berhubungan dengan laporan yang disusun oleh penulis

Analisis Sistem

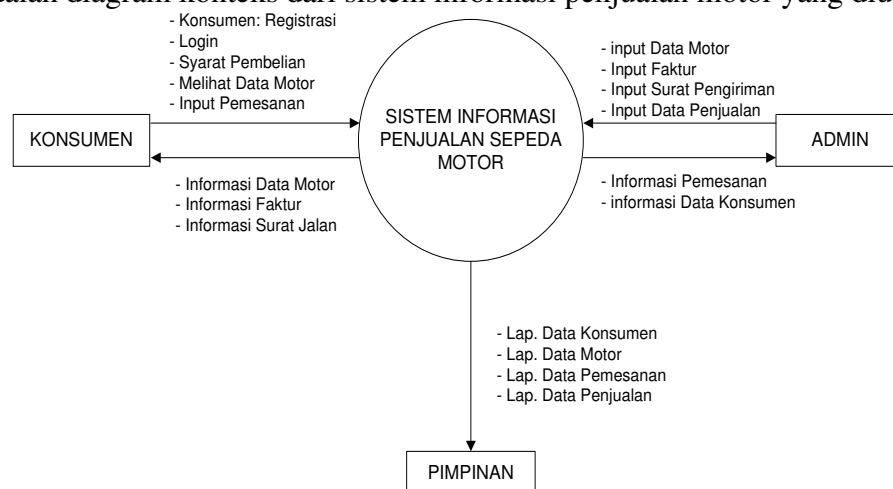
Citra Motor Lubuklinggau dalam pengelolaan data kendaraan bermotor, data konsumen, data harga dan data pembayaran masih menggunakan cara manual yaitu dengan menggunakan Microsoft Excel, sehingga banyak mengalami kendala baik dalam pencarian data konsumen, data pembayaran, dan pembuatan laporan bulanan. Sedangkan sistem yang akan dibuat sudah menggunakan komputer dalam pengolahan datanya.

Desain Sistem

(Harissa et al., 2023) Sistem pengolahan data konsumen, data tunggakan, data pembayaran, dan pembuatan laporan merupakan suatu sistem yang didukung oleh komputer dan program aplikasi sehingga proses pengolahan datanya tidak membutuhkan waktu yang lama. Dalam membuat desain sistem ini penulis menggunakan Adobe Dreamweaver CS3.

Diagram Konteks (*Context Diagram*)

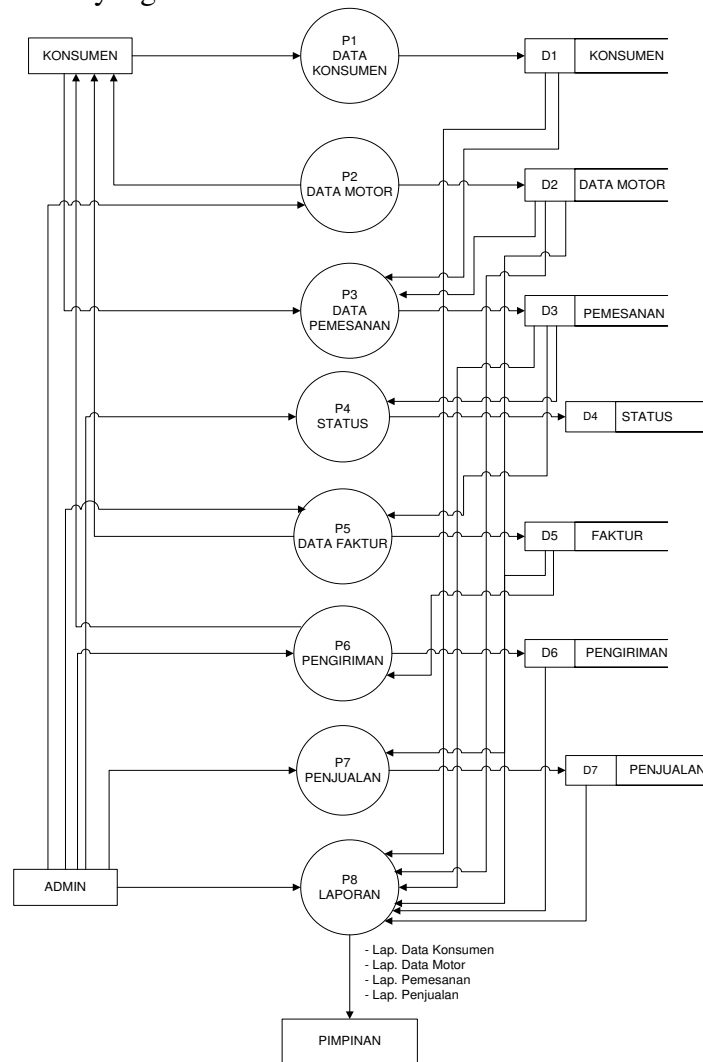
Diagram konteks merupakan gambaran global mengenai suatu sistem. Dalam diagram konteks menerangkan secara garis besar hubungan antara entitas-entitas yang ada pada sistem. Berikut ini adalah diagram konteks dari sistem informasi penjualan motor yang diusulkan:



Gambar 1.Diagram Konteks

Data Flow Diagram (DFD)

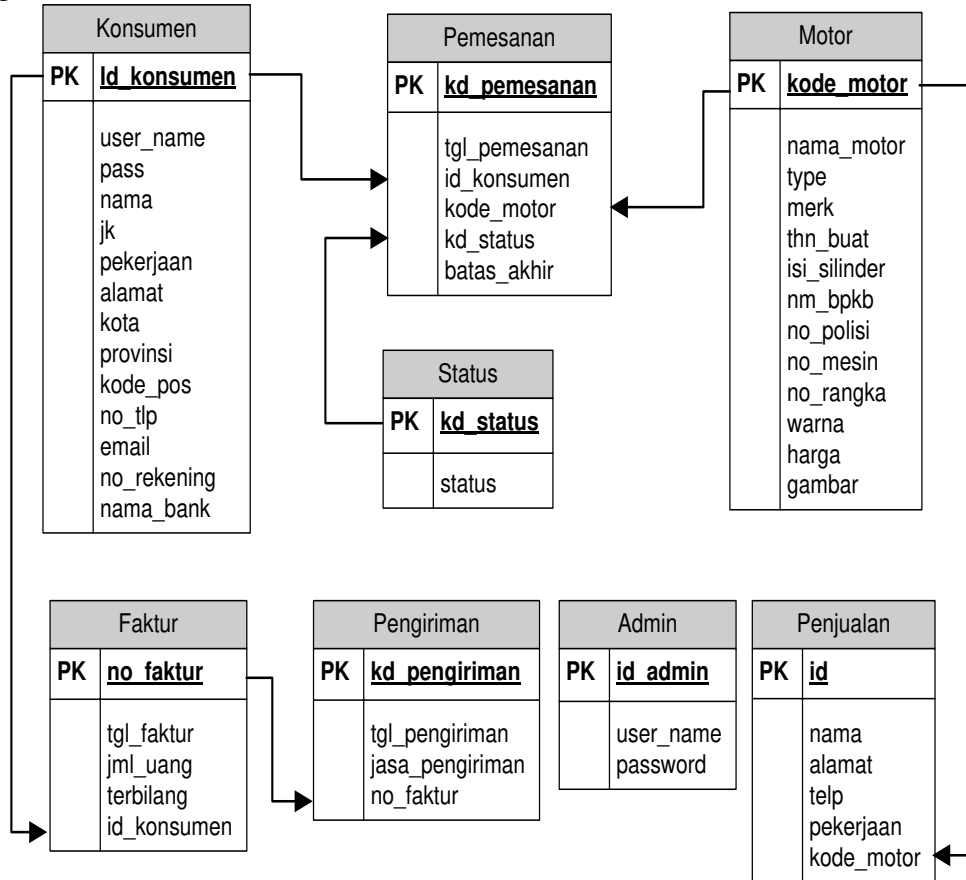
Data Flow Diagram yang menggambarkan fungsi logika dari sebuah sistem. Dalam DFD terdapat aliran data dan proses yang terjadi dalam sistem. Berikut adalah DFD dari sistem informasi penjualan motor yang diusulkan:



Gambar 2.Data Flow Diagram Level 1

HASIL
Relasi Database

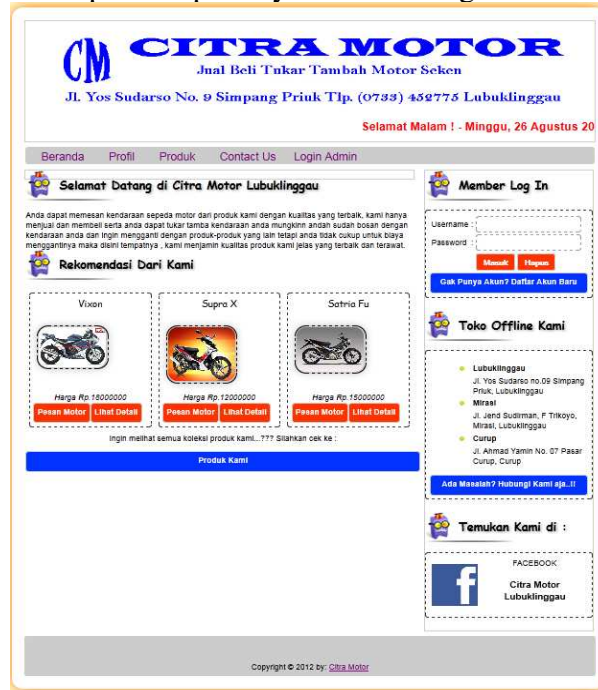
Proses yang dimaksudkan adalah proses hubungan antara file yang mempunyai file kunci yang sama sehingga file-file tersebut menjadi satu kesatuan yang dihubungkan oleh field kunci tersebut. Pada proses ini elemen dapat dikelompokkan menjadi file database berdasarkan entitas dan hubungannya. Adapun Relasi Tabel Sistem Informasi Penjualan Sepeda Motor dapat dilihat pada gambar di bawah ini.



Gambar 4.Relationship Database

Halaman Utama

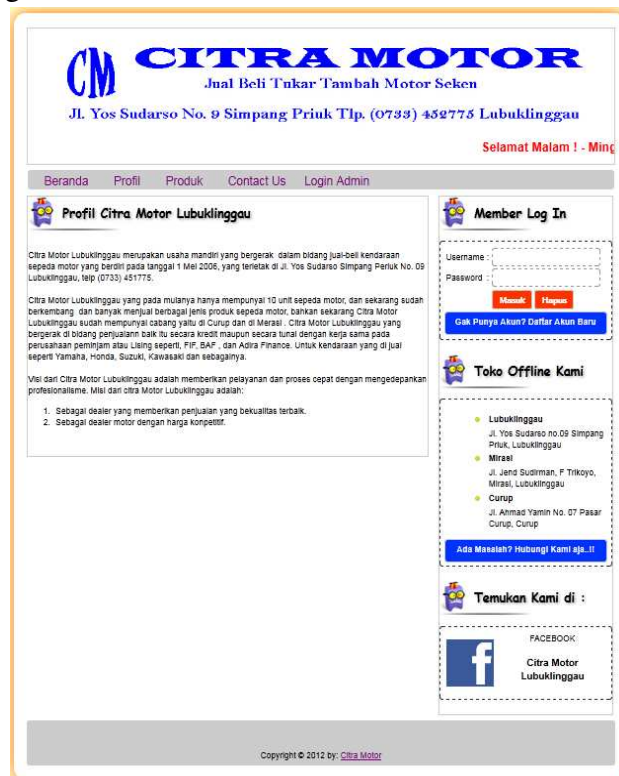
Tampilan Home adalah tampilan yang pertama kali muncul apabila user mengakses situs Citra Motor Lubuklinggau. Adapun tampilannya adalah sebagai berikut:



Gambar 5. Halaman Utama

Halaman Profil

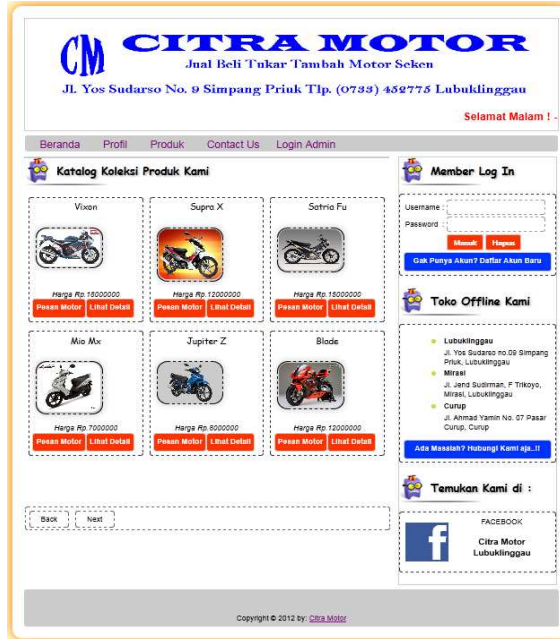
Tampilan profil adalah tampilan yang berisi profil dari Citra Motor Lubuklinggau. Adapun tampilannya adalah sebagai berikut:



Gambar 6. Profil Citra Motor

Halaman Produk

Tampilan produk adalah tampilan yang berisi daftar sepeda motor yang sedang dipasarkan pada Citra Motor Lubuklinggau Adapun tampilannya adalah sebagai berikut:



Gambar 7. Halaman Produk

Halaman Registrasi Konsumen

Tampilan registrasi konsumen adalah form yang harus diisi oleh user apabila ingin menjadi member. Adapun tampilannya adalah sebagai berikut:



Gambar 8. Registrasi Konsumen

Halaman Contact Us

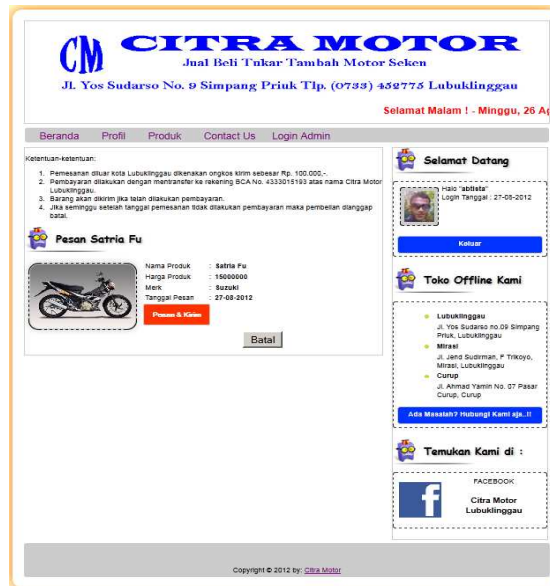
Tampilan contact us adalah tampilan yang berisi data-data, e-mail, no rekening, no telepon, dan buku tamu dari Citra Motor Lubuklinggau. Adapun tampilannya adalah sebagai berikut:



Gambar 9. Contact Us

Halaman Pemesanan Sepeda Motor

User yang mengklik tombol pesan motor, maka akan muncul suatu produk sepeda motor yang user pesan serta ketentuan-ketentuan untuk melakukan pemesanan, sebelumnya user harus login terlebih dahulu karena user tidak bias melakukan pemesanan sepeda motor jika belum login. Berikut tampilan pemesanan sepeda motor:



Gambar 10. Halaman Pemesanan Sepeda Motor

Halaman Login Admin

Tampilan login admin adalah form yang harus diisi oleh admin apabila ingin masuk ke dalam menu admin. Adapun tampilannya adalah sebagai berikut:

Gambar 11.Halaman Login Admin

Halaman Admin

Setelah proses login dilakukan dengan konfirmasi username dan password diterima oleh sistem, maka sistem akan menampilkan halaman utama administrator. Disini seorang admin dapat melakukan tugas-tugas nya dalam pengolahan data.

Gambar 12.Halaman Utama Admin

Halaman Input Produk

Gambar 13.Halaman Input Produk

DISKUSI

Dari penelitian yang dilakukan, didapatkan sebuah program berbasis website yang dirancang khusus untuk mengelolah data dan penyampaian informasi penjualan yang ada pada Citra Motor Lubuklinggau. Program tersebut terdiri dari beberapa file pendukung yang saling berhubungan dalam sebuah project program berbasis website, file pendukung program tersebut yaitu:

a. Halaman Utama (Homepage)

Merupakan halaman utama (tampilan utama) dari sebuah program. Pada halaman utama ini terdapat sub-sub menu halaman, yaitu halaman profil, produk, contact us, registrasi, dan login admin.

b. Halaman Profil

Halaman ini menggambarkan tentang sekilastentang Citra Motor yang berisi sejarah serta visi dan misi serta mengenai data-data Citra motor.

c. Halaman Contact Us

Menu contact us yang berisi data-data, e-mail, nomor rekening dan nomor telepon Citra Motor Lubuklinggau serta buku tamu untuk menanyakan dan mengirim pesan kepada Citra motor Lubuklinggau.

d. Halaman Produk

Halaman produk ini berisi informasi produk sepeda motor dan spesifikasinya yang sedang dipasarkan oleh Citra Motor, menu ini digunakan sebagai media promosi.

e. Halaman Registrasi Konsumen

Halaman registrasi konsumen ini halaman untuk para pelanggan jika ingin mendaftar menjadi member.

f. Halaman Login Admin

Halaman ini dikhususkan hanya untuk administrator yang akan mengakses halaman admin, yang digunakan untuk pengolahan data.

g. Halaman Pemesanan sepeda Motor

Halaman ini berisi informasi produksepeda motor yang akan dipesan oleh konsumen yang melakukan pemesanan yang sudah login.

h. Data Produk

Halaman ini dikhususkan hanya untuk administrator yang akan mengakses halaman admin, yang digunakan untuk pengolahan data.

i. Data Konsumen

Halaman data kepala keluarga adalah halaman untuk mengisi data-data kepala keluarga, menyimpan, mengedit, dan menghapus data kepala keluarga.

j. Halaman View Pemesanan

Halaman biodata penduduk adalah halaman untuk mengisi biodata penduduk, menyimpan, mengedit, dan menghapus biodata penduduk.

k. HalamanFaktur

Halaman ini halaman admin untuk input dan mencetak faktur penjualan sepeda motor yang telah di pesan oleh konsumen.

l. Surat Pengiriman Barang

Halaman ini adalah halaman untuk menginputkan dan mencetak surat pengiriman barang yang sudah di pesan oleh konsumen.

m. Halaman Penjualan

Halaman ini adalah halaman untuk para konsumen yang membeli sepeda motor yang datang langsung ke Citra Motor Lubuklinggau dan tidak melakukan pemesanan secara online dan untuk mencetak surat penjualan.

Berdasarkan hasil pengamatan penulis di Citra Motor Lubuklinggau, website merupakan media pengolahan data dan penyampaian informasi dapat diakses dengan cepat oleh pengguna website.

KESIMPULAN

Berdasarkan hasil implementasi dan pengujian sistem yang dilakukan oleh beberapa pegawai pada Citra Motor Lubuklinggau, ternyata dengan menggunakan sistem ini pengolahan data penjualan sepeda motor dapat dilakukan lebih cepat dan tepat dibandingkan dengan menggunakan sistem yang lama. Jika terjadi kesalahan didalam penginputan data, maka data tersebut masi bisa diubah dan disimpan kembali, data tersebut lebih terjaga keakuratannya, karena data disimpan didalam database yang telah dirancang sebelumnya.

Didalam laporan ini juga menampilkan bentuk-bentuk tampilan program, pembahasan mengenai sistem informasi, perancangan sistem, dan petunjuk menjalankan program. Metodologi penelitian meliputi alur sistem, sarana perancangan program (hardware dan software), dan perencanaan rancangan sistem informasi penjualan sepeda motor berbasis web pada citra motor lubuklinggau.

Web server berfungsi menyediakan informasi pelayanan dan dukungan dari berbagai interface yang digunakan client yang mengakses dari server yang menampung data-data. Untuk pengaturan software server menggunakan software Xampp for Windows. Proses instalasinya tinggal menjalankan file Xampp.exe, maka secara otomatis Web Server Xampp, database server MySQL, PHPMyAdmin telah terinstal dikomputer server.

Berdasarkan pengamatan dan pengujian sistem Pada Kantor Camat Tiang Pumpung yang dilakukan oleh beberapa pegawai kecamatan tersebut, dengan menggunakan sistem baru ini pengolahan data rata-rata memakan waktu ± 1 menit. Jika menggunakan sistem yang lama pengolahan data rata-rata memakan waktu lebih dari 1 menit. Hal ini menunjukkan bahwa dengan menggunakan sistem ini, pengolahan data bisa dilakukan lebih cepat dibandingkan dengan menggunakan cara sebelumnya

REFERENSI

- Elides, R., Simbolon, A. Y. P., Br. Simatupang, T. A., Silaban, S. T., & Batubara, M. D. (2021). Analisa dan Perancangan Sistem Informasi Penjualan Online (E-Commerce) Pada Swalayan Menggunakan Analisis Deskriptif. *Jurnal Sistem Informasi Dan Ilmu Komputer Prima (JUSIKOM PRIMA)*, 5(1), 37–43. <https://doi.org/10.34012/jurnalsisteminformasidanilmukomputer.v5i1.1914>
- Harissa, D., Wahab, N. K., & Ariadi, B. (2023). RANCANG BANGUN SISTEM INFORMASI PENGAJUAN JUDUL TUGAS AKHIR PADA AMIK "TRI DHARMA" PEKANBARU BERBASIS MOBILE WEBVIEW: (AMIK) Tri Dharma. *Jurnal Intra Tech*, 7(1), 54–65. <https://doi.org/10.37030/jit.v7i1.137>