

PERENCANAAN HOTEL *RESORT* PULAU JEMUR DENGAN PENDEKATAN ARSITEKTUR TRADISIONAL

Rizki Kurnia Arum, Hendri Silva, Imbardi

Program Studi Arsitektur, Fakultas Teknik, Universitas Lancang Kuning
Jl. Yos Sudarso km. 8 Rumbai, Pekanbaru, Telp. (0761) 52324
Email: rizkiarum.14@gmail.com, Hsilva@unilak.ac.id, Imbardi@unilak.ac.id

ABSTRAK

Pulau Jemur berada di Kabupaten Rokan Hilir, pulau ini terletak disebelah timur laut dan berjarak sekitar 700m dari pulau labuhan bilik, Pulau ini merupakan gugusan Kepulauan Aruah. Pulau Jemur memiliki potensi alam yaitu pasir putih, penangkaran penyu, *sunrise*, batuan terjal dan lain sebagainya. Selain untuk berwisata pulau ini dapat dijadikan sebagai pusat edukasi penangkaran penyu.

Terkait dengan hal tersebut dibutuhkan perencanaan akomodasi seperti perencanaan Hotel *Resort* dengan pendekatan Arsitektur Tradisional. Adapun tujuan perencanaan yaitu untuk menemukan *planning* dan *programming* serta konsep perancangan Hotel *Resort* Pulau Jemur.

Metode penelitian yang di gunakan yaitu metode analisis terhadap pelaku/manusia, metode analisis lingkungan, dan metode analisis bangunan. Adapun hasilnya berupa konsep dengan penerapan Arsitektur Tradisional suatu bangunan dan menghasilkan hasil sebuah rancangan.

Kata Kunci: Konsep, Hotel *Resort*, Pulau Jemur.

ABSTRACT

Pulau Jemur is located in Rokan Hilir Regency, the island is located in the northeast and is about 700m from the island, the port is a port, this island is a group of Aruah Islands. Jemur Island has natural potential namely white sand, turtle breeding, sunrise, steep rocks and so on. In addition to traveling the island can be used as an education center for turtle breeding.

Related to this, it is necessary to plan accommodation such as planning a Resort Hotel with a Traditional Architecture approach. The purpose of planning is to find planning and programming and the concept of Pulau Jemur Resort Hotel design.

The research method used is the method of analysis of the perpetrator / human, the method of environmental analysis, and the method of building analysis. The result is a concept with the application of the traditional architecture of a building and produce the results of a design.

Keywords: Concept, Hotel *Resort*, Pulau Jemur.

1. PENDAHULUAN

Menurut Badan Perencanaan Pembangunan Daerah Kabupaten Rokan Hilir bahwa “Potensi Pulau Jemur dapat berkembang menjadi pusat *Resort*, adapun berbagai aktivitas wisata yang dapat dilakukan adalah berselancar, berenang, mendayung dan sebagainya. Dengan mengoptimalkan sumber daya pemerintah daerah pengembangan destinasi akan meningkat, kegiatan pengembangan, serta investor asing, peningkatan peran fungsi masyarakat dan swasta dalam pengembangan kepariwisataan serta atraksi wisata. (sumber : *Badan Perencanaan Pembangunan Daerah Kabupaten Rokan Hilir*)

Pulau Jemur berada di sebelah timur laut dan berjarak sekitar 700 m dari Pulau Labuan Bilik. Struktur pulau ini terdiri dari hamparan pasir di sisi selatan dan utara. Luas pulau ini adalah sekitar 17,8 ha. Hamparan pasir yang ada di bagian utara dan selatan pulau sangat berdekatan dengan pulau kecil di depannya (jarak 50 m) yang juga memiliki hamparan pasir merupakan tempat penyu bertelur. (*Sumber: Masterplan Infrastruktur di Gugusan Kepulauan Aruah*)

2. METODE PENELITIAN

Metode yang di gunakan adalah pengumpulan data-data yang terkait dengan perencanaan dan perancangan Hotel *Resort*.

2.1. Studi Pustaka

Mengumpulkan data dari perpustakaan berupa buku, jurnal dan karya ilmiah lainnya yang berhubungan dengan perencanaan Hotel *Resort*, Arsitektur Tradisional, Aktivitas wisata dan lain sebagainya.

2.2. Studi Banding

Melakukan peninjauan langsung ke Kecamatan Anyer, Kabupaten Serang Provinsi Banten. Tepatnya di Hotel *Resort Acacia*.

2.3. Wawancara

Melakukan wawancara kepada pihak pemerintahan di dinas Badan Perencanaan Pembangunan Daerah Kabupaten Rokan Hilir.

3. HASIL DAN PEMBAHASAN

Kabupaten Rokan Hilir terletak di Provinsi Riau, kabupaten yang masih berbenah dibidang pembangunan khususnya kepariwisataan ini terus mempersiapkan sarana dan prasarana pendukung untuk meningkatkan kunjungan wisatawan yang ingin berlibur di Kabupaten Rokan Hilir. Wisatawan juga dapat mengunjungi salah satu wisata bahari di Pulau Jemur.

Pulau Jemur merupakan satuan kepulauan Aruah yang dikelilingi oleh laut dengan struktur pantai berbatu dan bertebing terjal, hanya sebagian kecil berpasir dan mempunyai perbedaan air laut pasang maupun surut. (*Sumber: laporan pendahuluan infrastruktur pulau arwah*)

Pengambilan site pada lokasi Pulau Jemur merupakan sasaran utama dari potensi yang mendukung di Kabupaten Rokan Hilir.

Nama Resmi : Pulau Jemur Kepulauan Arwah

Kecamatan : Pasir Limau Kapas

Kabupaten : Rokan Hilir

Provinsi : Riau

Batas Wilayah

Utara : Menghadap Teluk Indah ,Malaysia

Timur : Menghadap Silangor, Malaysia

Selatan : Menghadap Bagansiapiapi

Barat :Menghadap Tanjung Balai Asahan, Sumatera utara

Luas Wilayah : 17,8 Ha

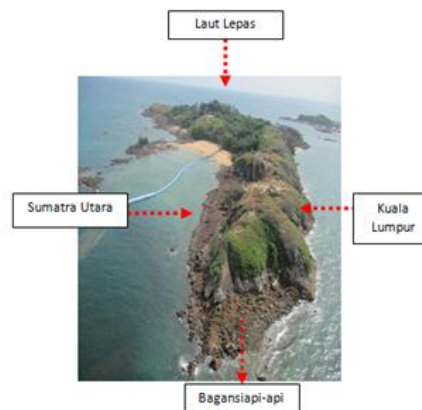
Luas Site darat : 2.8 Ha

3.1. Analisis Tapak

Lahan yang digunakan dalam perencanaan seluas 2,8Ha yang merupakan hamparan tanah kosong dan bebatuan yang mengarah ke Timur Hal ini merupakan potensi yang menarik untuk membangun Hotel *Resort* dengan mengambil *view* matahari terbit dan mengarah pada pulau disebatangnya.

Dimensi Tapak

Pengambilan dimensi tapak di perkirakan Berdasarkan kebutuhan ruang dalam perencanaan, luas site adalah.



Gambar 1. Akses Menuju Lokasi
(*Sumber: google.com*)

3.2. Analisis view

Orientasi *view* mengarah pada bagian timur, analisis ini mengambil rotasi matahari terbit untuk meningkatkan potensi pada bangunan, dan juga memiliki nilai jual yang tinggi. Selain itu potensi sekitar tapak juga sangat menarik, karena memiliki potensi wisata edukasi dan zona lainnya



Gambar 2. view sekitar tapak
(Sumber: google.com)

3.3. Analisis Topografi

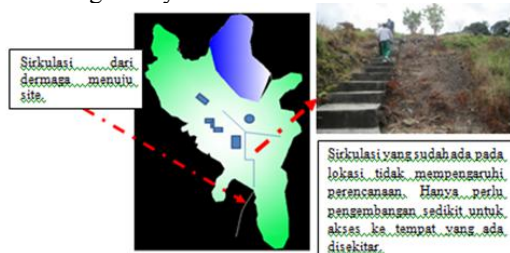
Dilihat dari kondisi tanah dan campuran batuan yang sangat bagus untuk penempatan bangunan dengan penekan kondisi alam yang masih alami. Selain itu kontur menjadi daya dukung bagi bangunan tanpa melakukan *cut and fil*.



Gambar 3. Sketsa Topografi
(Sumber: Dokumentasi Pribadi)

3.4. Analisis Sirkulasi

Kondisi *eksisting* tapak terdapat 1 akses jalan yang merupakan penghubung ke penangkaran penyu dan perumahan navigasi. Pencapaian di tempuh dengan berjalan kaki. Adapun sirkulasi yang akan di rencanakan yaitu penambahan *jetty* dan sirkulasi pendukung lainnya.



Gambar 4. Perencanaan sirkulasi
(Sumber: Dokumentasi Pribadi)

3.5. Analisis Vegetasi

Vegetasi ditentukan sebagai pendukung pada penghawaan agar lebih alami, selain angin laut yang mendukung juga pohon menjadi peran utama dalam lingkungan. Baik secara estetis, pelindung dan pendukung sirkulasi. Jenis – jenis taman yang dapat mendukung fungsi tersebut antara lain :



Gambar 5. Analisis vegetasi
(Sumber: Dokumentasi Pribadi)

3.6. Analisis Aktifitas dan Kebutuhan Ruang

3.2.1 Tabel Pengelola

No	Pelaku	Kegiatan	Kebutuhan Ruang
1	General Manager	Menerima Tamu Khusus	R. Tamu
		Memeriksa laporan	R. Kerja General Manager
		Rapat	R. Rapat
		Mengawasi Pekerjaan	R. Staff
		Buang air	Toilet
2	Accounting Manager	Isoma	R. Sholat
		Membuat Laporan Pembukuan	R. Accounting Manger
		Mengatur Pemasukan dan Pengeluaran	R. Accounting Manger
		Rapat	R. Rapat
		Buang air	Toilet
3	Front Office	Isoma	R. Sholat
		Melayani Tamu	R. Front desk
		Melayani pendaftaran	R. Registrasi

4	Marketing Manager	Melayani pembayaran Penginapan	Kasir
		Memberikan informasi	Resepsionis
		Menerima Penitipan Barang	R. Loker
		Rapat	R. Rapat
		Buang air	Toilet
		Isoma	R. Sholat
		Memasarkan Akomodasi yang ada di Pulau Jemur	R. sales manager
		Rapat	R. Rapat
		Buang air	Toilet
		Isoma	R. Sholat

5	Food And Beverage	Menyediakan Bahan Makanan	R. food and beverage
		Mengurus Segala Macam Makanan Dan Minuman	R. food and beverage
		Memperhatikan Kebutuhan Dapur	Tempat Penyimpanan Makanan
		Memasak	Dapur
		Menyiapkan Makanan	Pantry
		Mengurus Layanan Makanan Dan Minuman	R. Restaurant
		Mencuci Perlengkapan Yang Digunakan	Ruang Cuci
		Rapat	R. Rapat
		Buang air	Toilet
		Isoma	R. Sholat

6	Exclusive House Keeping	Mengutamakan kebersihan Kamar	R. house keeping
		Menyediakan pencucian pakaian	R. Laundry
		Menyediakan Kelengkapan Kamar	R. perlengkapan
		Menyimpan Peralatan Kebersihan	Gudang
		Rapat	R. Rapat
		Buang air	Toilet
		Isoma	R. Sholat
7	Chief Engineer	Memperhatikan Utilitas Bangunan	R. Chief Engineer
		Menjaga Fasilitas Yang Tersedia	Lapangan
		Melakukan Pemeriksaan Dan Perbaikan Yang Rusak	Lapangan
8	Assistant Manager	Berkerja sesuai dengan bidangnya	R. Assistant Manager
		Mengawasi karyawan	R. karyawan
9	Staff/Karyawan	Berkerja sesuai dengan bidangnya Masing-masing	R. Staff Karyawan
10	Security / Personal Manager	Menjaga Keamanan akses maupun Keamanan Bangunan	Pos Jaga
		Mengawasi segala Kegiatan dilingkup Hotel Resort	Lapangan
		Memeriksa CCTV	R. CCTV
		Tukar Shift Kerja	R. Security

Rekreasi	Mengatur Perjalanan Menuju pulau-pulau sekitar dengan Jetski	R. Resepsionis
	Menikmati Keindahan Alam sekitar dan Melihat Penakaran Penyus	Pantai
Penunjang	Menerima Tamu	Lobby
	Makan Dan Minum	R. Restaurant dan bar
	Menukar Uang dan Mengambil Uang	Money Changer, dan Mesin ATM

Jenis Kegiatan	Aktivitas	Kebutuhan Ruang
Pendahuluan	Datang	Dermaga
	Meminta Informasi	R. Information Desk
	Menunggu	Lobby
	Chek In	R. Front Desk
	Menuju Kamar	Sarana Sirkulasi
Utama	Istirahat	R. Kamar
	Menghadiri Seminar, Meeting	R. Function Hall
	Jalan-jalan Area Resort	Open Space Pre Function
	Makan	R. Restaurant
	Mandi	Toilet
	Sholat	R. Sholat
Olahraga	Jogging	Jogging Track
	Berenang	Kolam Renang
	Bermain Voli	Lapangan Voli
	Fitness/ Gym	Fitness Center
	Relaksasi	R. Spa
	Berbelanja	Rumah Pondok
	Penitipan Barang	R. Safe Deposit Box
	Memanggil Jasa Transportasi	R. Call Station Transport
Penutup	Cek out	R. Resepsionis
	Memanggil jasa transportasi	Call station Transport
	Pulang	Gerbang Utama

3.2.2 Tabel Pengunjung

3.7. Analisis Besaran Ruang

FASILITAS PENUNJANG						
No	Bagian Kegiatan	Pembagian Ruang	Asumsi Jumlah	Standar	Jumlah Unit	Luas Ruang (+40% (+50%/-6))
1	GENERAL MANAGER	Ruang Kepala Bagian Ruang Asisten Manager Sekretaris Ruang Tamu Toilet	1 Org 1 Org 1 Org 4 Org 1 Org	15.97 M ² 7.7 M ² 7.5 M ² 9.42 M ² 2.86 M ²	1 Unit 1 Unit 1 Unit 1 Unit 1 Unit	16 DA 7.5 A 7.5 A 13.02 A 2.86 DA
2	ACCOUNTING MANAGER	Ruang Kepala Bagian Ruang Staff	1 Org 2 Org	16 M ² 7 M ²	1 Unit 1 Unit	16 DA 14 A
3	FRONT OFFICE	Ruang Kepala Bagian Ruang Staff	1 Org 4 Org	16 M ² 7 M ²	1 Unit 1 Unit	16 DA 28 A
4	MARKETING MANAGER	Ruang Kepala Bagian Ruang Staff	1 Org 1 Org	16 M ² 7 M ²	1 Unit 1 Unit	16 DA 7 A
5	FOOD AND BEVERAGE (RESTAURANT)	Ruang Kepala Bagian Ruang Penyempitan Makanan Dapur Ruang Cuci Ruang Penyempitan Ruang Ruang Kebersihan Toilet Area Restaurant	1 Org 2 Org 4 Org 2 Org 2 Org 2 Org 1 Org 50 Org	2.48 M ² 2.34 M ² 2.7 M ² 2.4 M ² 2.9 M ² 2.1 M ² 2.7 M ² 2.8 M ²	1 Unit 1 Unit 2 Unit 2 Unit 2 Unit 1 Unit 12 Unit 2 Unit	2.48 A 4.68 DA 21.6 DA 9.6 A 11.6 DA 4.2 DA 32.83 DA 26 DA

6	FOOD AND BEVERAGE (Cafe)	Ruang sistem Keuangan Dapur Mas Bar Area Cafe Ruang Penyempitan barang Toilet	1 Org 2 Org 8 Org 80 Org 2 Org 1 Org	2.48 M ² 3.3 M ² 2.19 M ² 2.7 M ² 2.9 M ² 2.7 M ²	1 Unit 1 Unit 1 Unit 1 Unit 1 Unit 12 Unit	2.48 A 6.6 DA 17.52 A 176 DA 5.8 A 32.88 DA
7	EXCLUSIVE HOUSEKEEPER	Ruang Kepala Bagian Ruang Penyempitan Alat Ruang Cuci Ruang Ganti Ruang Jemur Ruang Persempitan Ruang Interaksi Toilet	1 Org 2 Org 4 Org 2 Org 2 Org 4 Org 1 Org	2.48 M ² 2.4 M ² 2.4 M ² 2.5 M ² 10.7 M ² 2.5 M ² 2.5 M ² 2.7 M ²	1 Unit 1 Unit 1 Unit 1 Unit 1 Unit 1 Unit 4 Unit	2.48 A 8 A 9.6 A 4 A 20.4 A 2.5 A 10.96 DA
8	KEAMANAN	Ruang Kepala Bagian Ruang CCTV Ruang Loket Ruang Ganti Pusat Keamanan Toilet Ruang Interaksi	1 Org 2 Org 2 Org 2 Org 1 Org 2 Org 2 Org	2.48 M ² 4.32 M ² 0.72 M ² 2.5 M ² 5.2 M ² 2.7 M ² 2.8 M ²	1 Unit 1 Unit 1 Unit 1 Unit 2 Unit 1 Unit 1 Unit	2.48 A 8.64 A 1.44 A 2.5 A 41.6 A 5.48 DA 5.6 DA
9	KEBERSIHAN	Ruang Ganti Ruang Loket Ruang Persempitan Kebersihan Ruang Toilet Toilet	3 Org 10 Org 3 Org 5 Org 3 Org	2.5 M ² 0.72 M ² 3 M ² 2.8 M ² 2.7 M ²	1 Unit 1 Unit 1 Unit 1 Unit 2 Unit	2.5 A 7.2 A 9 A 14 A 16.44 DA
10	MEKANIKAL ELEKTRIKAL	Ruang Kepala Bagian Ruang Chief Engineer Ruang Staff Engineer Ruang Penyempitan Perawatan Ruang Ganti Ruang Ganti Ruang AHU Ruang Pompa Toilet	1 Org 3 Org 8 Org 2 Org 3 Org 3 Org 3 Org 3 Org 4 Org	16 M ² 13 M ² 2.2 M ² 4 M ² 2.8 M ² 13 M ² 9 M ² 9 M ² 2.7 M ²	1 Unit 1 Unit 1 Unit 1 Unit 1 Unit 1 Unit 1 Unit 1 Unit 1 Unit	16 DA 16 DA 57.6 A 8 A 6 A 45 A 27 A 27 A 21.92 DA
						(A) SUB JUMLAH 1120.24
						(B) SIRKULASI 20% 224.048
						JUMLAH (A)+(B) 1344.288

FASILITAS HUNIAN						
No	Bagian Kegiatan	Pembagian Ruang	Asumsi Jumlah	Standar	Jumlah Unit	Luas Ruang (+40% (+50%/-6))
1	STANDAR ROOM	Ruang Tidur Balcon Kamar Mandi	2 Org 2 Org 1 Org	7.48 3.7 3.3	1 Unit 1 Unit 1 Unit	14.96 DNA 13.4 A 3.3 DNA
2	SUITE ROOM	Ruang Tidur Ruang Tamu Ruang Kamar Pantry Ruang Pakit Kamar Mandi Balcon	2 Org 3 Org 1 Org 2 Org 1 Org 1 Org 0 Org	7.48 4.07 3.7 2 1.95 3.3 3.7	1 Unit 1 Unit 1 Unit 1 Unit 1 Unit 1 Unit 1 Unit	14.96 DNA 12.21 A 4 A 1.95 A 3.3 DNA 3.3 A
3	HONEYMOON	Ruang Tidur Ruang Tamu Ruang Pakit Pantry Kamar Mandi Balcon	2 Org 4 Org 1 Org 2 Org 1 Org 0 Org	5.84 4.07 1.95 2 3.29 2	1 Unit 1 Unit 1 Unit 1 Unit 1 Unit 1 Unit	11.68 DNA 16.38 A 1.95 A 4 A 3.29 DNA 2 A
4	FAMILY SUITE ROOM + Kolam Renang	Ruang Tidur Utama Ruang Tidur Anak Ruang Tamu Kamar Mandi Pantry Balcon	2 Org 2 Org 6 Org 1 Org 4 Org 0 Org	5.84 7.36 4.07 3.29 2 3.7	1 Unit 1 Unit 1 Unit 2 Unit 1 Unit 1 Unit	11.68 DNA 14.32 DNA 24.42 A 6.58 A 8 A 3.7 A
5	FAMILY SUITE ROOM	Ruang Tidur Utama Ruang Tidur Anak Ruang Tamu Kamar Mandi Pantry Balcon	2 Org 2 Org 6 Org 1 Org 4 Org 0 Org	5.84 7.36 4.07 3.29 2 3.7	1 Unit 1 Unit 1 Unit 2 Unit 1 Unit 1 Unit	11.68 DNA 14.32 DNA 24.42 A 6.58 A 8 A 3.7 A
						(A) SUB JUMLAH 441.82
						(B) SIRKULASI 20% 88.364
						JUMLAH (A)+(B) 530.184

6	FAMILY SUITE ROOM + Kolam Renang	Ruang Tidur Utama Ruang Tidur Anak Ruang Tamu Kamar Mandi Pantry Balcon	2 Org 2 Org 6 Org 1 Org 4 Org 0 Org	5.84 7.36 4.07 3.29 2 3.7	1 Unit 1 Unit 1 Unit 2 Unit 1 Unit 1 Unit	11.68 DNA 14.32 DNA 24.42 A 6.58 A 8 A 3.7 A
						(A) SUB JUMLAH 441.82
						(B) SIRKULASI 20% 88.364
						JUMLAH (A)+(B) 530.184

NO	JENIS KAMAR	UNIT KAMAR	JUMLAH LUASAN	JUMLAH L X UNIT	KET
1	STANDAR ROOM	18	3.3	59.4	M2
2	SUITE ROOM	6	46.33	277.98	M2
3	HONEYMOON	5	89.7	448.5	M2
4	FAMILY SUITE ROOM + Kolam Renang	3	279.9	839.7	M2
5	FAMILY SUITE ROOM	5	68.7	343.5	M2
JUMLAH KESELURUHAN UNIT KAMAR DAN RESORT				1969.08	M2

FASILITAS PENUNJANG						
No	Bagian Kegiatan	Pembagian Ruang	Asumsi Jumlah	Standar	Jumlah Unit	Luas Ruang (+40% (+50%/-6))
1	REKREASI	Kolam Renang Dewasa Kolam Renang Anak Ruang Penyempitan Kolam Ruang Penyempitan Alat Renang Ruang Loket Ruang Ganti Toilet Gudang Penyempitan	20 Org 20 Org 2 Org 2 Org 1 Org 1 Org 2 Org 2 Org	2 M ² 1.5 M ² 4 M ² 4 M ² 0.72 M ² 2 M ² 2.86 M ² 2 M ²	1 Unit 1 Unit 1 Unit 1 Unit 1 Unit 1 Unit 20 Unit 1 Unit	40 A 30 A 8 A 8 A 0.72 A 12 A 57.2 DNA 4 A
2	OLAHRAGA	Area Permainan bola Voli Jogging Track	0 Org 0 Org	16.7 M ² 0 M ²	1 Unit 1 Unit	6 DNA 5000 A
						(A) SUB JUMLAH 5199.92
						(B) SIRKULASI 20% 1031.984
						JUMLAH (A)+(B) 6191.904

FASILITAS PENUNJANG SERBAGUNA						
No	Jenis Ruang	Asumsi Jumlah	Standar	Jumlah Unit	Luas Ruang (+40% (+50%/-6))	Ket
1	Panggung	5	Org	2.5	M2	12.5 A
2	Serbagauna	100	Org	2.5	M2	250 A
3	Ruang Kontrol Cahaya	1	Org	2	M2	2 A
4	Ruang Kontrol Suara	1	Org	2	M2	2 A
5	Lobby Ballroom	100	Org	2.5	M2	250 A
6	Toilet Wanita	1	Org	2.86	M2	5.72 DA
7	Toilet Pria	4	Org	1.2	M2	4.8 DA
8	Toilet Pria	1	Org	2.86	M2	5.72 DA
9	Toilet	4	Org	1.2	M2	4.8 DA
10	Westafel	1	Org	2.86	M2	5.72 DA
						(A) SUB JUMLAH 537.54
						(B) SIRKULASI 20% 107.508
						JUMLAH (A)+(B) 645.048

TOTAL LUASAN KESELURUHAN		
Fasilitas Pengelola	1380.288	M2
Fasilitas Penyewa (Unit Hunian)	1969.08	M2
Fasilitas Penunjang	6191.904	M2
Function Room	537.54	M2
Luas Keseluruhan	10078.81	M2

3.8. Analisis fasilitas Hotel Resort

Perencanaan Hotel *resort* yang akan dibangun adalah hotel *resort* dengan kriteria kamar berdasarkan unit yaitu 80 Unit:

Tipe Hotel

Standard room : 18 Unit

Suite room : 6 Unit

(1 Unit Kamar 2 Tempat tidur)

Tipe Resort

Honeymoon Suite Resort : 5 unit Resort

Family Suite Resort : 8 unit Resort

3.

Penunjang

1. Restaurant : 2 unit
2. Caffee : 1 unit
4. Function room : 1 unit
5. Rekreasi dan olahraga : 1 unit
6. Lounge : 1 unit
7. Taman : 1 unit

3.9. Analisis Aspek Bangunan

3.9.1. Analisis Bentuk Dasar Bangunan

Bentuk dasar bangunan menggunakan 1 bentuk yaitu persegi. Yang di analisa berdasarkan orientasi matahari. Arsitektur Tradisional Melayu akan diterapkan pada semua bangunan yang ada disite, dengan mengadopsi beberapa rumah Tradisional Melayu yang ada di Rokan Hilir khususnya Rantau Bais tepi sungai . Di ambil dari Prinsip-prinsip yang diterapkan dalam Arsitektur Tradisional pada umumnya yaitu :

Bawah , Tengah, Atas

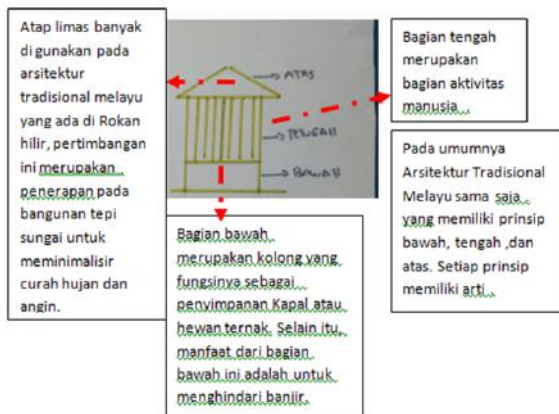
Bawah = Umpak

Tengah = Ruang dan Dinding

Atas = Atap atau loteng



Gambar 6. Perencanaan sirkulasi
(Sumber: Bahan kuliah Sudarmin S.T.,M.T)



Gambar 7. Konsep Dasar Perancangan.
(Sumber: Bahan kuliah Sudarmin S.T.,M.T)

3.10. Konsep Dasar Perancangan

Konsep dasar perencanaan hotel resort yaitu dengan pendekatan arsitektur tradisional , yang di angkat dari arsitektur tradisional Melayu yang berada di Rokan hilir yaitu tanpa menghapus identitas suatu bangunan yang ada di Rokan Hilir. Penerapan konsep ini bertujuan untuk meningkatkan Nilai Arsitektur tradisional Melayu agar tidak punah. Dan Konsep ini akan ditujukan pada pola ruang dan Eksterior bangunan .

3.11. Konsep Zoning Kawasan

Zoning merupakan pembagian zona dalam mendesain, adapun beberapa bagian dari zoning yaitu:

Zona Parkir Kapal (dermaga)

Perencanaan Zona parkir berada di pinggir pantai atau penambahan dermaga untuk mengunjungi Hotel Resort, agar mempermudah akses menuju tapak . Namun, sebelum pengunjung Hotel Resort memasuki kawasan site, Kapal pengunjung baik dari lokal maupun internasional harus izin ke pos Angkatan Laut.

Zona Bangunan

Zona bangunan terbagi menjadi beberapa massa bangunan , untuk bangunan utama(Hotel) berada di pinggir site sebelah selatan untuk mempermudah akses ke tempat publik, dan untuk cottage berada diatas air untuk mendapatkan nuansa air laut yang berwarna biru.

Zona Edukasi

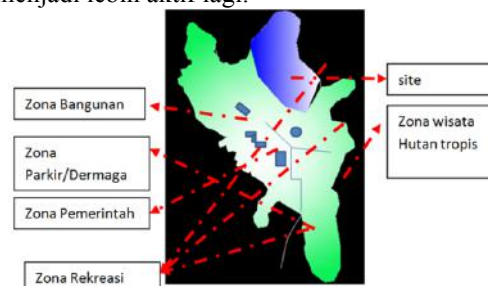
Tersedianya tempat penangkaran penyu yang dapat digunakan sebagai pusat edukasi sehingga pemanfaatan lahan tersebut menjadi objek daya tarik wisatawan.

Zona Rekreasi

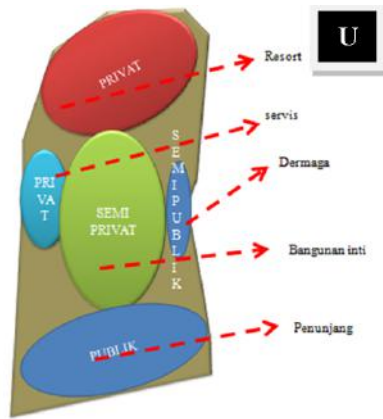
Karena penempatan yang strategis maka zona rekreasi semakin baik bagi pengunjung karena pengunjung tidak hanya berada di pulau jemur saja namun biasa beranjak ke pulau-pulau sekitar, wisata air, wisata alam dan lainnya.

Zona Pemerintah

Zona pemerintah merupakan suatu keamanan bagi pulau tersebut, sehingga dengan adanya perencanaan Hotel Resort, zona pemerintah dapat menjadi lebih aktif lagi.



Gambar 8. Eksisting Pulau Jemur
(Sumber: Dokumentasi Pribadi)



Gambar 9. Pembagian zona site
(Sumber : Dokumentasi pribadi)

3.12. Konsep Perwujudan Arsitektur Tradisional

Perwujudan bangunan diambil dari rumah tradisional Melayu yang ada di Rokan Hilir. Perwujudan ini diterapkan pada bangunan *resort* yang diambil dari elemen jendela, serta Ukiran Rumah Tradisional Melayu yang ada di Kecamatan Rantau Bais.

Dan bentuk perwujudan bangunan Penunjang akan diterapkan pada bentuk dasar bangunan melayu yaitu dari bawah, tengah, dan atas. Yang akan menggunakan umpak, jendela dan ventilasi sebagai penghawaan alami, dan juga atap limas sebagai identitas rumah melayu yang ada di Kabupaten Rokan Hilir.

3.13. Konsep Ruang Dalam

Bentuk ruang dalam menggunakan material alami seperti kayu, batu-batuan dan lain sebagainya yang diselaraskan dengan fungsi dalamnya.

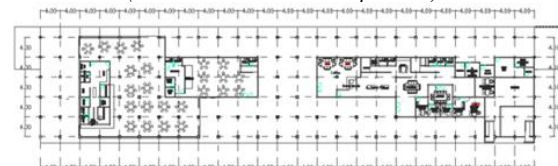
3.14. Konsep Ruang Luar

Meminimalisirkan kerusakan lahan agar dapat memanfaatkan ruang yang sudah tersedia seperti pemanfaatan Kontur, orientasi matahari dan *view* pendukung lainnya secara alami.

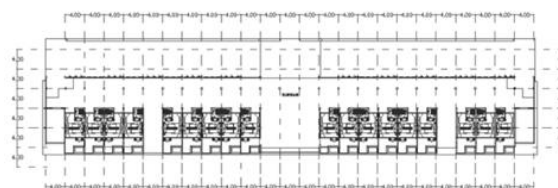
3.14. Hasil Perancangan



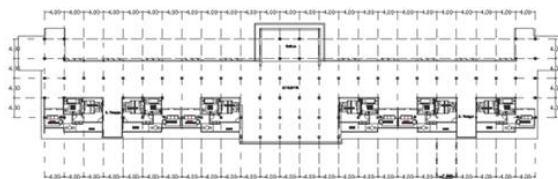
Gambar 10. Site Plan
(Sumber : Dokumentasi pribadi)



Gambar 11. Denah Lantai 1 Pengelola
(Sumber : Dokumentasi pribadi)



Gambar 12. Denah Lantai 2 Standart Room
(Sumber : Dokumentasi pribadi)



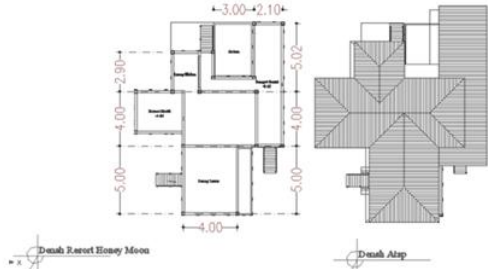
Gambar 13. Denah Lantai 3 Suit Room
(Sumber : Dokumentasi pribadi)



Gambar 14. Tampak Depan Dan Belakang Bangunan Utama
(Sumber : Dokumentasi pribadi)



Gambar 15. Tampak Samping Kanan dan Kiri Bangunan Utama
(Sumber : Dokumentasi pribadi)



Gambar 16. Denah *Resort Honeymoon*
(Sumber : Dokumentasi pribadi)



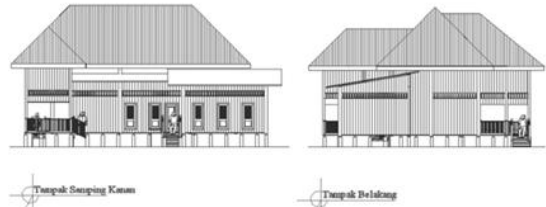
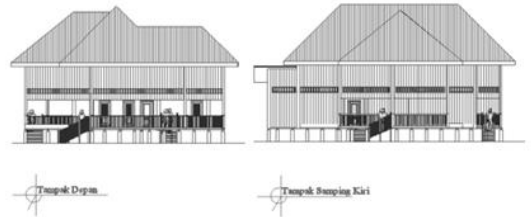
Gambar 17. Tampak *Resort Honeymoon*
(Sumber : Dokumentasi pribadi)



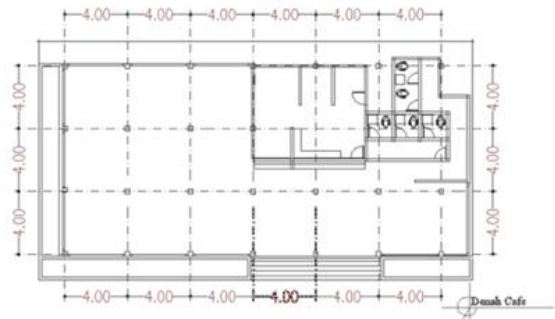
Gambar 18. Denah *Resort Family Type A*
(Sumber : Dokumentasi pribadi)



Gambar 19. Denah *Resort Family Type B*
(Sumber : Dokumentasi pribadi)



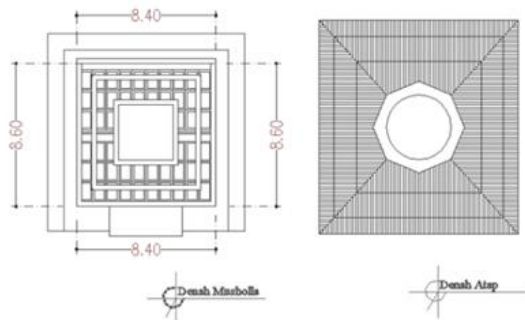
Gambar 20. Tampak *Resort Family*
(Sumber : Dokumentasi pribadi)



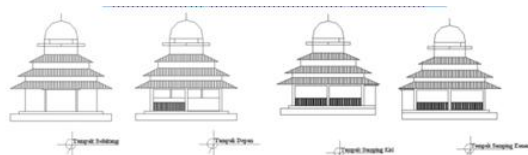
Gambar 21. Denah Cafe
(Sumber : Dokumentasi pribadi)



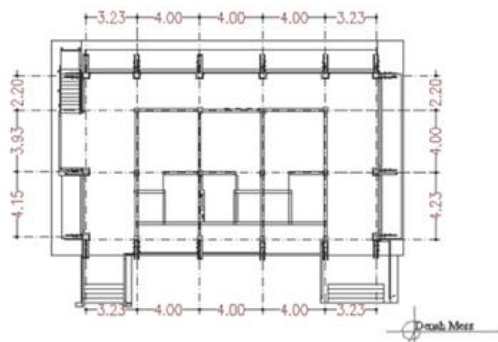
Gambar 22. Tampak Cafe
(Sumber : Dokumentasi pribadi)



Gambar 23. Denah Musholla
(Sumber : Dokumentasi pribadi)



Gambar 24. Tampak Musholla
(Sumber : Dokumentasi pribadi)



Gambar 25. Denah Mess
(Sumber : Dokumentasi pribadi)



Gambar 26. Tampak Mess
(Sumber : Dokumentasi pribadi)



Gambar 27. Restaurant
(Sumber : Dokumentasi pribadi)



Gambar 28. Sirkulasi
(Sumber : Dokumentasi pribadi)



Gambar 29. Bangunan Resort
(Sumber : Dokumentasi pribadi)



Gambar 30. Bangunan Utama
(Sumber : Dokumentasi pribadi)

4. KESIMPULAN DAN SARAN

Perencanaan Hotel *Resort* Pulau Jemur merupakan perencanaan aktivitas yang mewadahi para wisatawan yang berkepentingan dengan kegiatan berpariwisata, baik wisata bahari, wisata alam, wisata edukasi dan lainnya.

Pengembangan pulau jemur ini sebagai objek wisata dengan salah satunya memberikan akomodasi dan fasilitas lainnya. Selain itu untuk meningkatkan kepariwisataan pulau jemur sendiri memiliki potensi alam baik pasir putihnya, penangkaran penyu, sun rise dan sebagainya.

Adapun harapan dalam perencanaan Hotel *Resort* Pulau Jemur ini adalah dapat mewujudkan tempat Rekreasi dan pariwisata sehingga dapat menarik wisatawan baik dari lokal maupun internasional untuk dapat meningkatkan perekonomian yang ada di Rokan Hilir.

5. DAFTAR PUSTAKA

Asiyanto. 2012. Metode Konstruksi Untuk Pekerjaan Fondasi.

Badan Perencanaan Pembangunan Daerah Kabupaten Rokan Hilir.

Samra, B. (2015). Konsep Ruang Dalam Rumah Lama di Kawasan Senapelan Pekanbaru. *Jurnal Arsitektur Melayu dan Lingkungan*, 2(1).

Samra, B., & Imbardi, I. (2018). Penerapan Aspek Iklim Tropis pada Arsitektur Lokal Rumah Tradisional Melayu Studi Kasus di Desa Lalang Siak Sri Indrapura. JURNAL TEKNIK, 12(1), 68-76.

D.K. Ching, Francis. 2008. Arsitektur bentuk, ruang, dan tatanan.

Frick, Heinz. 1998.. Sistem Bentuk Struktur Bangunan Dasar-dasar konstruksi dalam arsitektur.

Neufert, Ernest. 1936, Data Arsitek.

Masterplan Infrastruktur di Gugusan Kepulauan Aruah

Roberts et al (1984) Planning and Ecology.

Sudarmin S.T., M.T Konsep Dasar Perancangan Arsitektur Melayu..

Jurnal Tinjauan Hotel Resort .

Jurnal Donni Enfido Simanjuntak Tinjauan Hotel Resort.

Jurnal Tinjauan Pustaka Universitas Sumatera Utara.

Jurnal bab ii tinjauan putaka universitas islam negeri maulana malik Ibrahim.